

ਅਸੀਮਿਤ ਹਰਕਤਾਂ
ਅਭੁੱਲ ਹਰਕਤਾਂ

 **StemOne™**

ਭਾਰਤ ਦਾ ਪਹਿਲਾ

ਅੱਸਟਿਓਅਰਥਰਾਇਟਿਸ
ਗ੍ਰੈਡ II ਅਤੇ III ਲਈ ਏਲੋਜੇਨਿਕ
ਮੇਸੋਕਿਮਲ ਸਟੈਮ ਸੈੱਲ ਥੈਰੇਪੀ

ਮਰੀਜ਼
ਸਿੱਖਿਆ
ਗਾਇਡ

ਹਰ ਕੋਈ ਬਿਨਾਂ ਕਿਸੇ ਰੁਕਾਵਟ ਜਾਂ ਪਾਬੰਦੀ ਦੇ
ਜੀਵਨ ਜਿਉਣ ਦਾ ਹੱਕਦਾਰ ਹੈ ।

ਤਾਂ ਕੀ ਹੋਈਆ ਜੇ ਤੁਹਾਡੇ ਗੋਡੇ ਓਏ ਹਨ ?





ਅੱਸਟਿਓਅਰਥਰਾਇਟਿਸ ਦਾ ਸਭ ਤੋਂ ਆਮ ਪ੍ਰਕਾਰ, ਗੋਡੇ ਦਾ ਓਏ ਬਹੁਤ ਹੀ ਕਮਜ਼ੋਰ ਕਰਨ ਵਾਲੀ ਸਥਿਤੀ ਹੈ, ਜੋ ਅਕਸਰ ਮਰੀਜ਼ ਲਈ ਰੋਜ਼ਾਨਾ ਦੇ ਸਭ ਤੋਂ ਆਸਾਨ ਕਾਰਜ ਜਿਵੇਂ ਤੁਰਨਾ, ਗੋਡੇ ਟੇਕਣਾ, ਚੜ੍ਹਨਾ ਆਦਿ ਨੂੰ ਪੂਰਾ ਕਰਨਾ ਮੁਸ਼ਕਲ ਬਣਾ ਸਕਦਾ ਹੈ। ਸਭ ਤੋਂ ਆਮ ਲੱਛਣਾਂ ਵਿੱਚੋਂ ਇੱਕ ਗੋਡੇ ਦੇ ਦਰਦ ਦੇ ਨਾਲ ਜੋ ਸ਼ੁਰੂ ਹੁੰਦਾ ਹੈ, ਉਹ ਗੋਡੇ ਦੇ ਜੋੜ ਦੇ ਆਕਾਰ ਨੂੰ ਬਦਲ ਸਕਦਾ ਹੈ ਅਤੇ ਅੰਤ ਵਿੱਚ ਜੋੜ ਨੂੰ ਅਸਥਿਰ ਜਾਂ ਝੂਲਦਾ ਹੋਈਆਂ ਮਹਿਸੂਸ ਕਰਾਉਂਦਾ ਹੈ। ਕੋਈ ਹੈਰਾਨੀ ਨਹੀਂ, ਇਹ ਕਈ ਲੋਕਾਂ ਲਈ ਕੰਮ ਦੇ ਸਮੇਂ ਦੇ ਨੁਕਸਾਨ ਅਤੇ ਗੰਭੀਰ ਅਸਮਤਾ ਦਾ ਇੱਕ ਪ੍ਰਮੁੱਖ ਕਾਰਣ ਹੈ।

ਗੋਡੇ ਦਾ ਓਏ ਇੱਕ ਕ੍ਰੋਨਿਕ ਸਥਿਤੀ ਹੈ ਜਿਸਦਾ ਕੋਈ ਇਲਾਜ ਨਹੀਂ ਹੈ। ਹਾਲਾਂਕਿ, ਸਾਰੀਆਂ ਉਮੀਦਾਂ ਖਤਮ ਨਹੀਂ ਹੋਈ ਹਨ, **StemOne™ ਇੱਕ ਕ੍ਰਾਂਤੀਕਾਰੀ ਅਤੇ ਭਾਰਤ ਦੀ ਆਪਣੀ ਤਰ੍ਹਾਂ ਦੀ ਪਹਿਲੀ ਸਟੈਮ ਸੈਲ ਥੈਰੇਪੀ ਸਟੈਮਵਨ** ਨੂੰ ਧੰਨਵਾਦ।

ਇਹ ਮਾਰਗਦਰਸ਼ਕ ਤੁਹਾਨੂੰ ਗੋਡੇ ਦੇ ਓਏ ਬਾਰੇ ਵਿੱਚ ਸਭ ਕੁਝ ਸਮਝਾਣ ਅਤੇ ਜਾਣਨ ਵਿੱਚ ਮਦਦ ਕਰੇਗਾ। ਇਹ, ਇਹ ਵੀ ਪ੍ਰਦਰਸ਼ਿਤ ਕਰੇਗਾ ਕਿ ਕਿਵੇਂ ਸਟੈਮਵਨ ਸਥਿਤੀ ਦੇ ਮੂਲ ਕਾਰਣ ਤੇ ਕੰਮ ਕਰਦਾ ਹੈ, ਇਸ ਪ੍ਰਕਾਰ, ਤੁਹਾਡੇ ਗੋਡੇ ਦੇ ਕਾਰਜ ਨੂੰ ਬਹਾਲ ਕਰਨ ਵਿੱਚ ਮਦਦ ਕਰਦਾ ਹੈ ਅਤੇ ਬਦਲੇ ਵਿੱਚ, ਉਨ੍ਹਾਂ ਪਲਾਂ ਨੂੰ ਜਿਨ੍ਹਾਂ ਨੂੰ ਤੁਸੀਂ ਨਿਵਾਜ਼ਨਾ ਚਾਹੁੰਦੇ ਹੋ।

ਗੋਡੇ ਦਾ ਆੱਸਟਿਓਅਰਥਰਾਇਟਿਸ (ਓਏ) ਕੀ ਹੈ ?

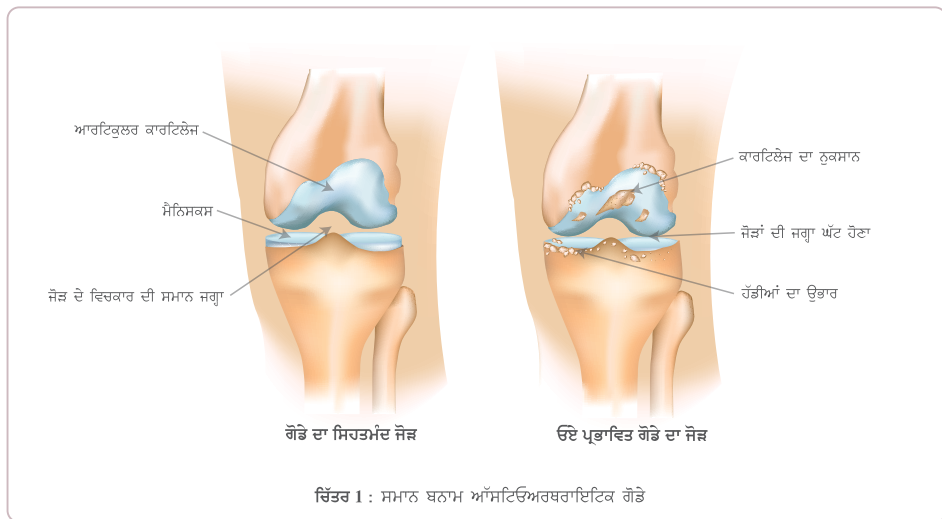
ਜੋੜ ਦੀ ਦਰਦਨਾਕ ਸਥਿਤੀ

ਜੋੜ ਦੇ ਅੰਦਰ ਹੱਡੀ ਦੇ ਸਿਰਾਂ ਨੂੰ ਇੱਕ ਦੂਜੇ ਦੇ ਉੱਪਰ ਆਸਾਨੀ ਨਾਲ ਖਿਸਕਣ ਵਿੱਚ ਅਸਮਰੱਥਾ, ਜਿਸ ਨਾਲ ਦਰਦ ਹੁੰਦਾ ਹੈ



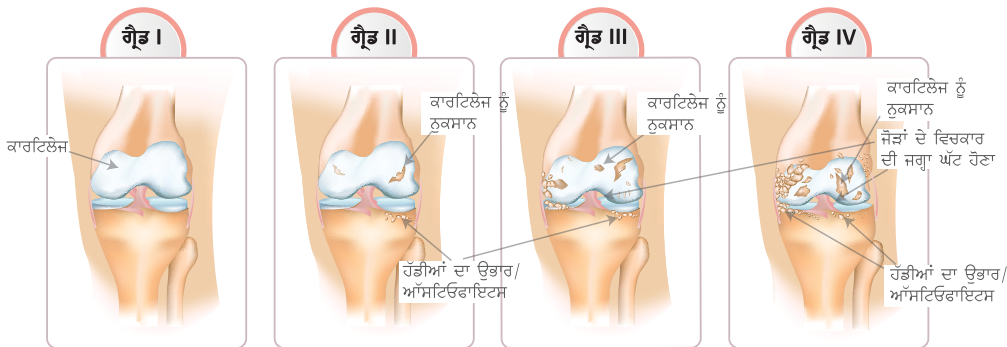
ਤਦੋਂ ਹੁੰਦਾ ਹੈ ਜਦੋਂ ਉਪਾਸਥੀ (ਫਰਮ, ਰਬੜ ਵਰਗੇ ਪਦਾਰਥ ਜੋ ਹੱਡੀਆਂ ਦੇ ਜੋੜ ਬਣਾਉਣ ਵਾਲੇ ਸਿਰਾਂ ਦੇ ਵਿਚਕਾਰ ਕੁਸ਼ਨ ਦਾ ਕੰਮ ਕਰਦਾ ਹੈ) ਟੁੱਟਣਾ ਸ਼ੁਰੂ ਹੋ ਜਾਂਦਾ ਹੈ

ਇਹ ਆੱਸਟਿਓਅਰਥਰਾਇਟਿਸ ਦਾ ਸਭ ਤੋਂ ਆਮ ਰੂਪ ਹੈ²



ਤੁਹਾਨੂੰ ਇਸ ਨੂੰ ਨਜ਼ਰਅੰਦਾਜ਼ ਕਿਉਂ ਨਹੀਂ ਕਰਨਾ ਚਾਹੀਦਾ ਹੈ ?

ਜੇ ਤੁਸੀਂ ਗੋਡੇ ਦੇ ਓਏ ਨੂੰ ਅਣਵੇਖਿਆ ਕਰਦੇ ਹੋ, ਤਾਂ ਇਹ ਗੈਡ ਖ ਤੋਂ ਗੈਡ ਖਣ ਤੱਕ ਵੱਧ ਸਕਦਾ ਹੈ, ਬਾਅਦ ਵਾਲਾ ਜੋੜ ਦੇ ਨੁਕਸਾਨ ਦੇ ਮਾਮਲੇ ਵਿੱਚ ਸਭ ਤੋਂ ਗੰਭੀਰ ਹੈ।³



ਚਿੱਤਰ 2 : ਗੈਡ I ਤੋਂ ਗੈਡ IV ਤੱਕ ਗੋਡੇ ਦੇ ਓਏ ਦੀ ਪ੍ਰਗਤੀ

ਸ਼ਰੀਰ ਨੁਕਸਾਨ ਗ੍ਰਸਤ ਉਪਾਸਥੀ ਨੂੰ ਠੀਕ ਕਰਨ ਦੀ ਕੋਸ਼ਿਸ਼ ਕਰਦਾ ਹੈ। ਕਦੇ-ਕਦੇ, ਵਧੀ ਹੋਈ ਮੁਰੰਮਤ ਗਤਿਵਿਧੀ ਇੱਕ ਅਸਮਾਨ ਸਤਹ ਵੱਲ ਲੈ ਜਾਂਦੀ ਹੈ, ਜੋ ਜੋੜ ਵਿੱਚ ਚਿੱਕਨੀ ਗਤੀ ਦੀ ਆਗਿਆ ਨਹੀਂ ਦਿੰਦਾ ਹੈ।¹

ਟੁੱਟੀ ਉਪਾਸਥੀ ਦੇ ਛੋਟੇ ਟੁਕੜੇ ਅਤੇ/ਜਾਂ ਹੱਡੀ ਜੋੜ ਦੇ ਅੰਦਰ ਮੌਜੂਦਾ ਤਰਲ ਵਿੱਚ ਤੈਰ ਸਕਦੇ ਹਨ। ਜਦੋਂ ਉਪਾਸਥੀ ਘਿਸ ਜਾਂਦੀ ਹੈ, ਤਾਂ ਜੋੜ ਬਣਾਉਣ ਵਾਲੀ ਹੱਡੀਆਂ ਦੇ ਸਿਰੇ ਇੱਕ-ਦੂਜੇ ਨਾਲ ਰਗੜ ਖਾਣ ਲੱਗਦੇ ਹਨ ਅਤੇ ਛੋਟੀ-ਛੋਟੀ ਹੱਡੀ ਦੇ ਵਿਕਾਸ ਦਾ ਕਾਰਣ ਬਣਦੇ ਹੈ, ਜਿਸ ਨਾਲ ਚਿਕਿਤਸਕ ਰੂਪ ਨਾਲ ਬੋਨੀ ਸਪਰਸ/ ਅੱਸਟਿਓਫਾਇਟਸ ਦੇ ਰੂਪ ਵਿੱਚ ਜਾਣਿਆ ਜਾਂਦਾ ਹੈ। ਜੋੜ ਦਾ ਸਥਾਨ ਅਤੇ ਆਕਾਰ ਬਦਲ ਸਕਦਾ ਹੈ।¹

ਜੋਖਮ ਕਾਰਕ ਜੋ ਗੋਡੇ ਦੇ ਓਏ ਵਿੱਚ ਯੋਗਦਾਨ ਕਰ ਸਕਦੇ ਹਨ :

ਅਜਿਹੇ ਕਈ ਕਾਰਕ ਹਨ ਜੋ ਤੁਹਾਡੇ ਗੋਡੇ ਦੇ ਪੁਰਾਣੇ ਅੱਸਟਿਓਅਰਥਰਾਇਟਿਸ ਨਾਲ ਪੀੜਤ ਹੋਣ ਦੇ ਜੋਖਮ ਨੂੰ ਵਧਾ ਸਕਦੇ ਹਨ :²



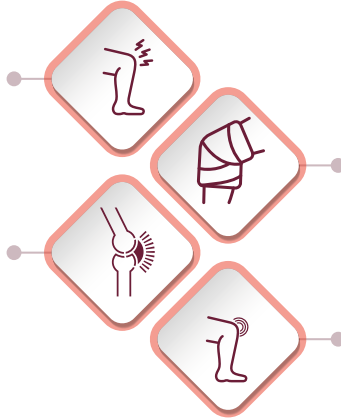
ਗੋਡੇ ਓਦੇ ਦੇ ਲੱਛਣ ਅਤੇ ਸੰਕੇਤ!

ਜੋੜਾਂ ਦਾ ਦਰਦ

- ਦਰਦ ਜੋ ਜੋੜ ਦੇ ਅੰਦਰ ਡੂੰਘਾਈ ਤੋਂ ਆਉਂਦਾ ਹੈ
- ਆਮ ਤੌਰ ਤੇ ਜੋੜ ਉਪਯੋਗ ਨਾਲ ਬਦਤਰ ਅਤੇ ਆਰਾਮ ਤੋਂ ਬਿਹਤਰ

ਜੋੜ ਦੇ ਆਲੇ-ਦੁਆਲੇ ਗਰਮਾਹਟ ਦੇ ਨਾਲ ਸੋਜ

- ਉਪਾਸਥੀ ਨੁਕਸਾਨ ਅਤੇ ਜਲਨ ਦੀ ਪ੍ਰਤੀਕ੍ਰਿਆਵਾਂ ਦੇ ਰੂਪ ਵਿੱਚ ਹੋਈਆਂ



ਕੋਠੇਰਤਾ ਅਤੇ ਗਤੀ ਦਾ ਨੁਕਸਾਨ

- ਗਤੀ ਦੀ ਸੀਮਤ ਸੀਮਾ
- ਜੋੜ ਦਾ ਮੁੜੀ ਹੋਈ ਸਥਿਤੀ ਵਿੱਚ ਜਮਨਾ

ਜੋੜ ਦਾ ਟੁੱਟਣਾ

- ਜੋੜ ਨੂੰ ਹਿਲਾਉਣ ਤੇ ਖੜਖੜਾਹਟ ਦੀ ਆਵਾਜ਼
- ਉਪਾਸਥੀ ਦੇ ਖੁਰਦੂਰੇ ਹੋਣ ਦੇ ਕਾਰਣ

ਓਦੇ ਦੇ ਨਾਲ ਚੰਗੀ ਤਰ੍ਹਾਂ ਰਹਿਣਾ!

ਹੀਟ ਥੈਰੇਪੀ ਦਾ ਪ੍ਰਯੋਗ

- ਗਰਮ ਪਾਣੀ ਨਾਲ ਇਸ਼ਨਾਨ ਕਰੋ
- ਇੱਕ ਹੀਟਿੰਗ ਪੈਡ ਦਾ ਪ੍ਰਯੋਗ ਕਰੋ

ਆਪਣਾ ਭਾਰ ਘੱਟ ਕਰਨ/ਬਣਾਏ ਰੱਖਣ ਲਈ ਸਿਹਤਮੰਦ ਖਾਓ

- ਬਹੁਤ ਸਾਰੇ ਫਲ, ਸਮਜੀਆਂ, ਫਲੀਆਂ ਅਤੇ ਸਾਬਤ ਅਨਾਜ ਦਾ ਸੇਵਨ ਕਰੋ
- ਪ੍ਰੋਸੈਸਡ ਫੂਡ ਦਾ ਸੇਵਨ ਘੱਟ ਤੋਂ ਘੱਟ ਕਰੋ

ਅੱਗੇ ਦੀ ਯੋਜਨਾ

- ਨਾਜ਼ਰੂਰੀ ਗਤੀਵਿਧੀਆਂ ਨੂੰ ਹਟਾ ਦਿਓ
- ਸੰਗਠਿਤ ਰਹੋ ਅਤੇ ਅਕਸਰ ਉਪਯੋਗ ਕੀਤੀ ਜਾਣ ਵਾਲੀ ਚੀਜ਼ਾਂ ਨੂੰ ਪਹੁੰਚ ਦੇ ਅੰਦਰ ਰੱਖੋ



ਨਿਯਮਿਤ ਰੂਪ ਨਾਲ ਕਸਰਤ ਕਰੋ

- ਗਤੀ ਦੀ ਸੀਮਾ ਵਧਾਓ ਅਤੇ ਆਪਣੀ ਮਾਸਪੇਸ਼ੀਆਂ ਨੂੰ ਮਜ਼ਬੂਤ ਕਰੋ
- ਸਹਿਣਸ਼ਕਤੀ ਬਣਾਓ ਅਤੇ ਆਪਣਾ ਸੰਤੁਲਨ ਵਿੱਚ ਸੁਧਾਰ ਕਰੋ

ਸਹੀ ਪ੍ਰਕਾਰ ਦੇ ਜੂਤੇ ਪਹਿਣੋ

- ਉੱਚੀ ਅੱਡੀ ਦੇ ਜੂਤੇ ਤੋਂ ਬਚੋ ਕਿਉਂਕਿ ਉਹ ਗੋਡੀਆਂ ਤੇ ਕੋਠੇਰ ਹੁੰਦੇ ਹੈ
- ਘੱਟ ਮਾਤਰਾ ਵਿੱਚ ਆਰਕ ਸਪੋਰਟ ਵਾਲੇ ਜੂਤੇ ਚੁਣੋ

ਗੋਡੇ ਓਏ ਵਿੱਚ ਇਲਾਜ ਯਾਤਰਾ⁵

ਸਵੈ ਸਹਾਇਤਾ :

ਸਧਾਰਨ ਦਰਦ ਨਿਵਾਰਕ, ਬਾਹਰੀ ਐਪਲੀਕੇਸ਼ਨਸ, ਪੂਰਕ



ਸੂਰਨਾ ਅਤੇ ਸਲਾਹ :

ਡਾਕਟਰ ਦੀ ਸਲਾਹ ਦੇ ਅਨੁਸਾਰ ਸਿੱਖਿਆ, ਭਾਰ ਘੱਟ ਕਰਨਾ, ਕਸਰਤ, ਜੀਵਨਸ਼ੈਲੀ ਵਿੱਚ ਬਦਲਾਅ



ਸਧਾਰਨ ਗੈਰ-ਸਰਜੀਕਲ ਵਿਕਲਪ :

ਨਿਰਧਾਰਤ ਮੌਖਿਕ ਦਰਦ ਨਿਵਾਰਕ, ਕਾਠਟੀਕਾਸਟੀਰਾਓਇਡਸ ਇੰਜੈਕਸ਼ਨ, ਫੀਜ਼ਿਓਥੇਰੇਪੀ, ਸਹਾਇਕ ਉਪਕਰਣ



ਐਡਵਾਂਸਡ ਗੈਰ-ਸਰਜੀਕਲ ਵਿਕਲਪ :

ਇੰਟ੍ਰਾ-ਆਰਟੀਕੁਲਰ ਇੰਜੈਕਸ਼ਨ



ਸਰਜੀਕਲ ਵਿਕਲਪ :

ਮੁਰੰਮਤ/ਆਂਸ਼ਕ ਜਾਂ ਕੁੱਲ ਜੋੜ ਪ੍ਰਤਿਸਥਾਪਨ (ਜਾਇੰਟ ਰੀਪਲੇਸਮੈਂਟ)



ਹਲਕਾ ਓਏ

ਬਿਮਾਰੀ ਦਾ ਵਿਕਾਸ

ਗੰਭੀਰ ਓਏ

ਕੁਦਰਤ ਵਿੱਚ ਪ੍ਰਗਤੀਸ਼ੀਲ ਹੋਣ ਦੇ ਕਾਰਣ, ਓਏ ਅੰਤ ਵਿੱਚ ਅਸਮਤਾ ਦਾ ਕਾਰਣ ਬਣ ਸਕਦਾ ਹੈ । ਲੱਛਣ ਆਮ ਤੌਰ ਤੇ ਸਮੇਂ ਦੇ ਨਾਲ ਵਧੇਰੇ ਗੰਭੀਰ, ਵਧੇਰੇ ਲਗਾਤਾਰ ਵਿਗੜ ਜਾਂਦੇ ਹੈ । ਰੋਗ ਦੇ ਵਧਣ ਦੀ ਦਰ ਇੱਕ ਵਿਅਕਤੀ ਤੋਂ ਦੂਜੇ ਵਿਅਕਤੀ ਵਿੱਚ ਵੱਖਰੀ ਹੁੰਦੀ ਹੈ ।⁶

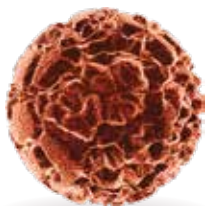
ਮੌਜੂਦਾ ਇਲਾਜ ਵਿਕਲਪ ਦਰਦ ਅਤੇ ਅਸਮਤਾ ਨੂੰ ਘੱਟ ਕਰਨ ਤੇ ਧਿਆਨ ਕੇਂਦ੍ਰਿਤ ਕਰਦੇ ਹਨ, ਪਰ ਉਹ ਬਿਮਾਰੀ ਦੇ ਮੂਲ ਕਾਰਣ ਦਾ ਇਲਾਜ ਕਰਨ ਵਿੱਚ ਸਮਰੱਥ ਨਹੀਂ ਹਨ ।⁶ ਇਸ ਪ੍ਰਕਾਰ, ਵਧੇਰਾ ਭਰੋਸੇਮੰਦ ਅਤੇ ਬਹਾਲੀ ਦ੍ਰਿਸ਼ਟੀਕੋਣ ਦੀ ਜ਼ਰੂਰਤ ਹੈ ਜੋ **ਗੋਡੇ ਦੇ ਓਏ ਦੇ ਮੂਲ ਕਾਰਣ, ਯਾਨੀ ਜੋੜ ਉਪਾਸਥੀ ਦੇ ਨੁਕਸਾਨ ਦੇ ਇਲਾਜ ਤੇ ਕੇਂਦ੍ਰਿਤ ਹੈ ।**⁷



ਡਰਗ ਕੰਟ੍ਰੋਲਰ ਜਨਰਲ ਆੱਫ ਇੰਡੀਯਾ (ਡੀਸੀਜੀਆਈ) ਦੁਆਰਾ ਮਨਜ਼ੂਰ ਇੱਕ ਫਰਸਟ-ਇਨ-ਕਲਾਸ, ਪ੍ਰਮਾਣਿਕ, ਆੱਫ-ਦ-ਸ਼ੈਲਫ, ਸਟੈਮ ਸੈੱਲ ਥੈਰੇਪੀ ।⁸

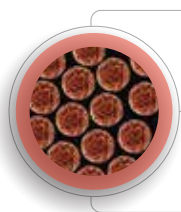
StemOne™: ਸਟੈਮਵਨ : ਗ੍ਰੈਡ II ਅਤੇ ਗ੍ਰੈਡ III ਗੋਡੇ ਉੱਤੇ ਵਾਲੇ ਮਰੀਜ਼ਾਂ ਵਿੱਚ ਇੰਟ੍ਰਾ-ਆਰਟੀਕੁਲਰ ਪ੍ਰਸ਼ਾਸਨ ।⁸

ਸਟੈਮ ਸੈੱਲ ਕੀ ਹਨ ?



ਸਟੈਮ ਸੈੱਲ ਸ਼ਰੀਰ ਦਾ ਕੱਚੀ ਸਮੱਗਰੀ ਹੈ ਜਿਸ ਨਾਲ ਹੋਰ ਸਾਰੀ ਕੋਸ਼ੀਕਾਵਾਂ ਦਾ ਨਿਰਮਾਣ ਹੁੰਦਾ ਹੈ । ਇਹ ਕੋਸ਼ੀਕਾਵਾਂ ਨਾ ਸਿਰਫ ਕੁਮਾਰੀ ਕੋਸ਼ੀਕਾਵਾਂ ਵਿੱਚ ਵੰਡ ਕੇ ਗੁਣਾ ਕਰਨ ਵਿੱਚ ਸਮੱਰਥ ਹਨ, ਸਗੋਂ ਉਪਾਸਥੀ ਕੋਸ਼ੀਕਾਵਾਂ, ਹੱਡੀ ਕੋਸ਼ੀਕਾਵਾਂ ਅਤੇ ਮਾਸਪੇਸ਼ੀਆਂ ਦੀ ਕੋਸ਼ੀਕਾਵਾਂ ਵਰਗੀ ਵਿਸ਼ੇਸ਼ ਕੋਸ਼ੀਕਾਵਾਂ ਵਿੱਚ ਵੀ ਹਨ । ਨਵੇਂ ਪ੍ਰਕਾਰ ਦੀ ਕੋਸ਼ੀਕਾਵਾਂ ਨੂੰ ਪੈਦਾ ਕਰਨ ਦੀ ਇਹ ਸ਼ਮਤਾ ਸ਼ਰੀਰ ਵਿੱਚ ਕਿਸੇ ਹੋਰ ਕੋਸ਼ੀਕਾ ਵਿੱਚ ਮੌਜੂਦ ਨਹੀਂ ਹੈ ।⁹

ਸਟੈਮਵਨ ਵਿੱਚ ਸਟੈਮ ਸੈੱਲ ਦੇ ਲਾਭ :



ਪ੍ਰਾਪਤ ਕਰਨ ਆਸਾਨ ਹੈ, ਕਿਉਂਕਿ ਉਹ ਬਹੁਤਾਤ ਵਿੱਚ ਪਾਏ ਜਾਂਦੇ ਹੈ⁷

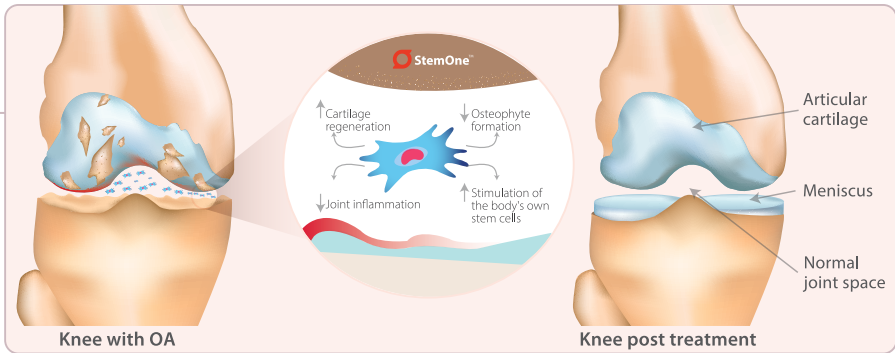
ਕਈ ਵੱਖ-ਵੱਖਰੇ ਸੈੱਲ ਪ੍ਰਕਾਰਾਂ ਵਿੱਚ ਤਬਦੀਲੀ ਕਰਨ ਦੀ ਸ਼ਮਤਾ ਹੈ⁷

ਕੋਈ ਨੈਤਿਕ ਮੁੱਦਾ ਨਹੀਂ, ਕਿਉਂਕਿ ਉਹ ਸਿਹਤਮੰਦ ਬਾਲਗ ਦੇ ਬੋਨ ਮੈਰੋ ਤੋਂ ਪ੍ਰਾਪਤ ਹੁੰਦੇ ਹੈ⁷

ਸਟੈਮਵਨ ਗੋਡੇ ਦੇ ਓਏ ਦੇ ਇਲਾਜ ਵਿੱਚ ਕਿਵੇਂ ਮਦਦ ਕਰਦਾ ਹੈ ?

ਸਟੈਮਵਨ ਗੋਡੇ ਦੇ ਜੋੜ ਦੇ ਉਪਾਸਥੀ ਨੂੰ ਚਿਕਿਤਸਕ ਰੂਪ ਨਾਲ ਠੀਕ ਕਰਨ ਦੀ ਪੇਸ਼ਕਸ਼ ਕਰਦਾ ਹੈ । ਜਿਵੇਂ ਕਿ ਚਿੱਤਰ ਵਿੱਚ ਦੱਸਿਆ ਗਿਆ ਹੈ, ਇਹ ਕੋਸ਼ੀਕਾਵਾਂ ਨਿਮਨਲਿਖਤ ਵਿੱਚ ਮਦਦ ਕਰਦੀ ਹੈ :¹⁰

- ↓ ਜੋੜਾਂ ਦੇ ਦਰਦ ਅਤੇ ਜਕੜਨ ਨੂੰ ਘੱਟ ਕਰੇ
- ↓ ਉਪਾਸਥੀ ਟਿਸ਼ੂ ਮੁਰੰਮਤ ਜਾਂ ਬਦਲਨ ਲਈ ਸ਼ਰੀਰ ਦੀ ਆਪਣੀ ਕੋਸ਼ੀਕਾਵਾਂ ਨੂੰ ਉੱਤੇਜਿਤ ਕਰੇ
- ↑ ਸ਼ਰੀਰਕ ਕਾਰਜ ਵਿੱਚ ਸੁਧਾਰ ਕਰੇ



ਸਟੈਮਵਨ ਕਿਵੇਂ ਤਿਆਰ ਕੀਤਾ ਜਾਂਦਾ ਹੈ ?¹¹

ਇਸ ਤੋਂ ਬਾਅਦ ਸਟੈਮਵਨ ਨੂੰ ਸਾਇਰੋਪ੍ਰੀਜ਼ਰਵ ਕੀਤਾ ਜਾਂਦਾ ਹੈ ।

ਇੱਕ ਵਾਰ ਸਟੈਮਵਨ ਵਾਇਲ ਡਿਲੀਵਰ ਹੋ ਜਾਣ ਦੇ ਬਾਅਦ, ਤੁਹਾਡਾ ਡਾਕਟਰ ਇਸ ਦਾ ਪ੍ਰਬੰਧ ਕਰਨ ਲਈ ਇੱਕ ਮਾਣਕ ਪ੍ਰੋਟੋਕਾਲ ਦਾ ਪਾਲਣ ਕਰੇਗਾ ।



ਸਟੈਮਵਨ ਨੂੰ 3 ਸਿਹਤਮੰਦ ਦਾਤਾਵਾਂ ਤੋਂ ਬੋਨ ਮੈਰੋ ਐਸਪਿਰੇਟਸ ਦੇ ਪੂਲਿੰਗ ਦੁਆਰਾ ਬਣਾਏ ਗਏ ਸੈੱਲ ਬੈਂਕ ਤੋਂ ਪ੍ਰਾਪਤ ਕੀਤਾ ਜਾਂਦਾ ਹੈ ।

ਕੜੀ ਗੁਣਵੱਤਾ ਜਾਂਚ ਦੇ ਬਾਅਦ, ਅੰਤਮ ਸਟੈਮਵਨ ਸੀਸੀ ਨੂੰ -185° ਤੋਂ -196° ਤੇ ਡਿਲੀਵਰੀ ਲਈ ਸਾਇਰੋਪ੍ਰੀਜ਼ਰਵ ਕੀਤਾ ਜਾਂਦਾ ਹੈ ।

ਸਟੈਮਵਨ ਵਰਤੋਂ ਲਈ ਤਿਆਰ ਉਤਪਾਦ ਹੈ ।

ਆਪਣੇ ਸਟੈਮਵਨ ਇੰਜੈਕਸ਼ਨ ਲਈ ਤਿਆਰ ਹੋ ਜਾਓ

ਤੁਹਾਨੂੰ ਤੁਹਾਡਾ ਸਟੈਮਵਨ ਇੰਜੈਕਸ਼ਨ ਲਗਵਾਉਣ ਦੇ ਇੱਕ ਦਿਨ ਪਹਿਲਾਂ ਹਸਪਤਾਲ ਵਿੱਚ ਭਰਤੀ ਹੋਣਾ ਹੋਵੇਗਾ ਅਤੇ ਅੱਗਲੇ ਦਿਨ ਛੁੱਟੀ ਮਿਲ ਜਾਵੇਗੀ।⁸

ਸਟੈਮਵਨ ਵਿਸ਼ੇਸ਼ ਸਾਇਰੋਚੈਨ ਲਾਜਿਸਟਿਕਸ ਦੀ ਵਰਤੋਂ ਕਰਕੇ ਨਿਰਮਾਣ ਸੁਵਿਧਾ ਨੂੰ ਛੱਡ ਦਿੰਦਾ ਹੈ।

ਇਸ ਤੋਂ ਪਹਿਲਾਂ ਕਿ ਤੁਹਾਡਾ ਡਾਕਟਰ ਅਸਲ ਵਿੱਚ ਸਟੈਮਵਨ ਨੂੰ ਤੁਹਾਡੇ ਜੋੜ ਵਿੱਚ ਇੰਜੈਕਟ ਕਰੇ, ਤੁਸੀਂ ਉਨ੍ਹਾਂ ਨੂੰ ਇੰਜੈਕਸ਼ਨ ਤਿਆਰ ਕਰਦੇ ਹੋਏ ਵੇਖ ਸਕਦੇ ਹੋ। ਤੁਹਾਡੇ ਗਿਆਨ ਅਤੇ ਸਮਝ ਲਈ ਪੂਰੀ ਪ੍ਰਕ੍ਰਿਆ ਹੇਠਾਂ ਦਿੱਤੀ ਗਈ ਹੈ:¹¹



ਇਰੋਸ਼ਿਪਰ ਤੁਹਾਡੇ ਡਾਕਟਰ ਦੇ ਕਲੀਨਿਕ/ਹਸਪਤਾਲ ਵਿੱਚ ਪ੍ਰਾਪਤ ਹੁੰਦਾ ਹੈ



ਸਾਇਰੋਜੈਨਿਕ ਦਸਤਾਨੇ ਪਹਿਣ ਕਰ ਸਾਇਰੋਸ਼ਿਪਰ ਖੋਲ੍ਹਾ ਜਾਵੇਗਾ।



ਉਤਪਾਦ ਦੀ ਸਥਿਰਤਾ ਸੁਨਿਸ਼ਚਿਤ ਕਰਨ ਲਈ ਡੇਟਾ ਲਾਗਰ ਤੇ ਤਾਪਮਾਨ ਦੀ ਜਾਂਚ ਕੀਤੀ ਜਾਵੇਗੀ



ਸਟੈਮਵਨ ਵਾਇਲ ਨੂੰ ਵਾਇਲ ਬਾਕਸ ਤੋਂ ਨਿਕਾਲਾ ਜਾਵੇਗਾ



ਕੈਨਿਸਟਰ ਸਟੈਂਡ ਹਟਾ ਦਿੱਤਾ ਜਾਵੇਗਾ



ਸਾਇਰੋਸ਼ਿਪਰ ਦਾ ਢੱਕਣ ਖੋਲ੍ਹਾ ਜਾਵੇਗਾ



ਸਟੈਮਵਨ ਦੀ ਸੀਸੀ ਨੂੰ ਕਮਰੇ ਦੇ ਤਾਪਮਾਨ ਤੇ ਲਿਆਉਣ ਲਈ ਪਿਘਲਾਇਆ ਜਾਵੇਗਾ



ਪਲਾਜ਼ਮਾਲਾਇਟ-ਏ ਨਾਮਕ ਘੋਲ ਦਾ 1 ਮਿਲੀ ਸੀਰਿੰਜ ਵਿੱਚ ਪਾਇਆ ਜਾਵੇਗਾ



ਇਸ ਨੂੰ ਸਟੈਮਵਨ ਦੀ ਸੀਸੀ ਵਿੱਚ ਇੰਜੈਕਟ ਕੀਤਾ ਜਾਵੇਗਾ

ਅੰਤ ਵਿੱਚ, ਤੁਹਾਡਾ ਡਾਕਟਰ ਹਾਇਲੂਰੋਨਿਕ ਐਸਿਡ ਦੇ ਨਾਲ ਸਟੈਮਵਨ ਨੂੰ ਤੁਹਾਡੇ ਗੋਡੇ ਦੇ ਜੋੜ ਵਿੱਚ ਇੰਜੈਕਟ ਕਰੇਗਾ।

ਇੰਟ੍ਰਾ-ਆਰਟਿਕੁਲਰ ਇੰਜੈਕਸ਼ਨ ਦੇ ਬਾਅਦ ਲਈ ਜਾਣ ਵਾਲੀਆਂ ਸਾਵਧਾਨਿਆਂ¹²



ਕੀ ਕਰੋ :



ਕੀ ਨਾ ਕਰੋ :

ਇੰਟ੍ਰਾ-ਆਰਟਿਕੁਲਰ ਇੰਜੈਕਸ਼ਨ ਦੇ ਬਾਅਦ 0-3 ਦਿਨ

ਬਾਯੋ ਬੈਕ ਨੂੰ ਛੱਡ ਕਰ, ਇੰਜੈਕਸ਼ਨ ਦੇ ਬਾਅਦ 24 ਘੰਟੇ ਆਰਾਮ ਕਰੋ ।	ਇੰਜੈਕਸ਼ਨ ਦੇ 72 ਘੰਟਿਆਂ ਲਈ ਜ਼ੋਰ ਵਾਲੀ ਜਾਂ ਲੰਬੇ ਸਮੇਂ ਤੱਕ ਭਾਰ ਚੁੱਕਣ ਵਾਲੀ ਗਤਿਵਿਧੀਆਂ ਤੋਂ ਬਚੋ ।
ਹਾਈਡ੍ਰੋਟੇਡ ਰਹੋ, ਆਪਣਾ ਨਿਯਮਿਤ ਭੋਜਨ ਕਰੋ ਅਤੇ ਹੀਲਿੰਗ ਨੂੰ ਵਾਧਾ ਦੇਣ ਲਈ ਬਹੁਤ ਸਾਰਾ ਪਾਣੀ ਪੀਓ।	ਜਦੋਂ ਤੱਕ ਤੁਹਾਡੇ ਡਾਕਟਰ ਦੁਆਰਾ ਨਿਰਦੇਸ਼ਿਤ ਨਾ ਕੀਤਾ ਜਾਏ, ਕੋਈ ਵੀ ਦਵਾਈ ਨਾ ਲਵੋ ।
ਜੇ ਜ਼ਰੂਰੀ ਹੋ ਤਾਂ ਇੰਜੈਕਸ਼ਨ ਵਾਲੇ ਸਥਾਨ ਤੇ ਸਿਰਫ ਠੰਡਾ ਪੈਕ ਲਗਾਓ ।	ਇੰਜੈਕਸ਼ਨ ਵਾਲੀ ਥਾਂ ਤੇ ਮਾਲਸ਼ ਕਰਨ ਜਾਂ ਗਰਮ ਪੈਕ ਲਗਾਉਣ ਤੋਂ ਬਚੋ ।
24 ਘੰਟੇ ਬਾਅਦ ਤੁਸੀਂ ਕੋਸੇ ਪਾਣੀ ਨਾਲ ਇਸ਼ਨਾਨ ਕਰ ਸਕਦੇ ਹੋ ।	ਬਹੁਤ ਜ਼ਿਆਦਾ ਗਰਮ ਪਾਣੀ ਨਾਲ ਇਸ਼ਨਾਨ ਨਾ ਕਰੋ ।
	ਸਿਗਰਟ ਅਤੇ ਸ਼ਰਾਬ ਪੀਣ ਤੋਂ ਬਚੋ ।
3-14 ਦਿਨਾਂ ਦੇ ਬਾਅਦ ਇੰਟ੍ਰਾ-ਆਰਟਿਕੁਲਰ ਇੰਜੈਕਸ਼ਨ	
ਤੁਸੀਂ ਹੌਲੀ-ਹੌਲੀ ਆਪਣੀ ਨਿਯਮਿਤ ਗਤਿਵਿਧੀਆਂ ਅਤੇ ਕਸਰਤ ਤੇ ਵਾਪਸ ਆ ਸਕਦੇ ਹੋ ।	ਪਹਿਲੇ 7 ਦਿਨਾਂ ਵਿੱਚ ਕਿਸੇ ਵੀ ਐਲਕੋਹੋਲਿਕ ਪੇਅ ਦਾ ਸੇਵਨ ਕਰਨ ਤੋਂ ਬਚੋ ।

ਨੋਟ : ਵਧੇਰੀ ਜਾਣਕਾਰੀ ਲਈ ਕਿਰਪਾ ਆਪਣੇ ਡਾਕਟਰ ਨਾਲ ਸੰਪਰਕ ਕਰੋ ।

ਗੋਡੇ ਦੇ ਓਠੇ ਦੇ ਪ੍ਰਬੰਧਨ ਵਿੱਚ ਸਟੈਮਵਨ ਕਿਉਂ ਬਿਹਤਰ ਹੈ ?¹¹

ਗੋਡੇ ਦੇ ਓਠ ਲਈ ਭਾਰਤ ਵਿੱਚ ਪਹਿਲਾ ਡੀਸੀਜੀਆਈ ਸਵਿਕ੍ਰਿਤ ਸਿਹਤਮੰਦ ਦਾਤਾ ਸਰੋਤ ਸਟੈਮ ਸੈੱਲ ਥੈਰੇਪੀ ਉਤਪਾਦ



ਆੱਫ-ਦ-ਸ਼ੈਲਫ ਦੀ ਵਰਤੋਂ ਕੀਤੀ ਜਾ ਸਕਦੀ ਹੈ; ਇਸ ਲਈ, ਚਿਕਿਤਸਾ ਦਾ ਲਾਭ ਚੁੱਕਣ ਲਈ ਕੋਈ ਉਡੀਕ ਅਵਧੀ ਨਹੀਂ ਹੈ

ਮੂਲ ਕਾਰਣ ਤੇ ਕੰਮ ਕਰਦਾ ਹੈ; ਉਪਾਸਥੀ ਅਖੰਡਤਾ ਦੀ ਮੁਰੰਮਤ ਅਤੇ ਇਕਸਾਰਤਾ ਬਣਾਏ ਰੱਖਦਾ ਹੈ



ਪ੍ਰਭਾਵੀ ਰੂਪ ਨਾਲ ਦਰਦ ਅਤੇ ਜਕੜਨ ਤੋਂ ਰਾਹਤ ਦਿਲਾਉਂਦਾ ਹੈ

ਗੁਣਾਤਮਕ ਰੂਪ ਨਾਲ ਸਰੀਰਕ ਕਾਰਜ ਵਿੱਚ ਸੁਧਾਰ ਕਰਦਾ ਹੈ :
ਤੇਜ਼ ਰਿਕਵਰੀ ਪ੍ਰਦਾਨ ਕਰਦਾ ਹੈ



2 ਤੋਂ ਵੱਧ ਸਾਲਾਂ ਲਈ ਕਲੀਨਿਕਲ ਪਰੀਖਣਾਂ ਵਿੱਚ ਪ੍ਰਭਾਵਸ਼ੀਲਤਾ ਅਤੇ ਸੁਰੱਖਿਆ ਚੰਗੀ ਤਰ੍ਹਾਂ ਤੋਂ ਸਥਾਪਤ ਹੈ

ਇੱਕ ਨਿਮਨਤਮ ਇਨਵੈਸਿਵ ਪ੍ਰਕ੍ਰਿਆ ਜਿਸ ਵਿੱਚ ਕਿਸੇ ਸਰਜਰੀ ਦੀ ਜ਼ਰੂਰਤ ਨਹੀਂ ਹੁੰਦੀ ਹੈ



*ਡਰਗ ਕੰਟ੍ਰੋਲ ਕਮਿਸ਼ਨ ਆੱਫ ਇੰਡੀਆ

References

1. Fox B, Taylor N. Arthritis for Dummies. 3rd Ed. New Jersey: John Wiley & Sons, Inc. 2022. p. 29–40.
2. Knee arthritis. AAOS OrthoInfo. [Internet] Available from: <https://orthoinfo.aaos.org/globalassets/pdfs/knee-osteoarthritis.pdf> Accessed on 21 Sep 2022.
3. Kohn MD, Sassoos AA, Fernando ND. Classifications in brief: Kellgren-Lawrence classification of osteoarthritis. Clin Orthop Relat Res. 2016;474:1886–93.
4. Shmerling RH, medical editor. Living well with osteoarthritis: A guide to keeping your joints healthy. Boston: Harvard Health Publications. 2016.
5. Dieppe PA, Lohmander LS. Pathogenesis and management of pain in osteoarthritis. Lancet. 2005;365:965–73.
6. Hsu H, Siwiec RM. Knee osteoarthritis. StatPearls [Internet]. Treasure Island (FL): StatPearls Publishing; 2022 Jan.
7. Loo SJQ, Wong NK. Advantages and challenges of stem cell therapy for osteoarthritis (Review). Biomed Rep. 2021;15:67.
8. StemOne PI, dated 07 Mar 2022.
9. Mayo Clinic Staff. Stem cells: What they are and what they do. [Internet] Available from: <https://www.mayoclinic.org/tests-procedures/bone-marrow-transplant/in-depth/stem-cells/art-20048117> Accessed on 22 Sep 2022.
10. Wang AT, Feng Y, Jia HH, Zhao M, Yu H. Application of mesenchymal stem cell therapy for the treatment of osteoarthritis of the knee: A concise review. World J Stem Cells. 2019;11(4):222–35.
11. Data on file.
12. Northeast Knee Joint Institute Platelet-Rich Plasma (Post-Procedure) Guidelines. Available from: <https://nkjinstitute.com/wp-content/uploads/2019/03/PRP-Post-Procedure-Guidelines.pdf> Accessed on 19 Sep 2022.



StemOne™

ਏਲੋਜੇਨਿਕ ਮੇਸੋਕਿਮਲ ਸਟੈਮ ਸੈੱਲ
25 ਮਿਲੀਅਨ ਕੋਲੋਨੀਆਵਾਂ/1 ਮਿਲੀ ਸ਼ੀਸ਼ੀ

ਇੱਥੇ ਦਿੱਤੀ ਗਈ ਜਾਣਕਾਰੀ ਕਿਸੇ ਵੀ ਤਰ੍ਹਾਂ ਤੋਂ ਪੇਸ਼ੇਵਰ ਚਿਕਿਤਸਕ ਸਲਾਹ ਜਾਂ ਇਲਾਜ ਦਾ ਵਿਕਲਪ ਨਹੀਂ ਹੈ। ਕਿਸੇ ਵੀ ਪ੍ਰਸ਼ਨ ਦੇ ਨਾਲ ਹਮੇਸ਼ਾ ਆਪਣੇ ਚਿਕਿਤਸਕ ਤੋਂ ਸਲਾਹ ਲਵੋ, ਤੁਹਾਡੇ ਕੋਲ ਕਿਸੇ ਵੀ ਚਿਕਿਤਸਕ ਸਥਿਤੀ ਬਾਰੇ ਵਿੱਚ ਹੋ ਸਕਦਾ ਹੈ।

ਵਧੇਰੀ ਵਿਸਤ੍ਰਿਤ ਜਾਣਕਾਰੀ ਲਈ, ਕਿਰਪਾ ਆਪਣੇ ਡਾਕਟਰ ਨਾਲ ਸਲਾਹ ਕਰੋ

ਵਰਤੋਂ ਕੀਤੇ ਗਏ ਚਿੱਤਰ ਅਤੇ ਵਰਣਨ ਸਿਰਫ ਪ੍ਰਤਿਨਿਧਤਾ ਉਦੇਸ਼ਾਂ ਲਈ ਹੈ